

Escultures i dibuixos

Miguel González



**Edita**

Institut d'Estudis Ilerdencs  
Fundació Pública de la Diputació de Lleida  
Plaça de la Catedral, s/n. 25002 Lleida  
Tel. 973 271 500 - Fax 973 274 538  
fpiei@diputaciolleida.es  
www.fpiei.es

**Textos**

Miguel González

**Fotografia**

Raúl González Ferrándiz

**Disseny Gràfic**

Parèntesi

**Impressió**

Gràfiques Miquel

**De l'edició**

© 2001 Institut d'Estudis Ilerdencs

© 2001 dels textos, l'autor

© 2001 de les fotografies, l'autor

DL: LL-405-2001

# Miguel González

Escultures i dibuixos

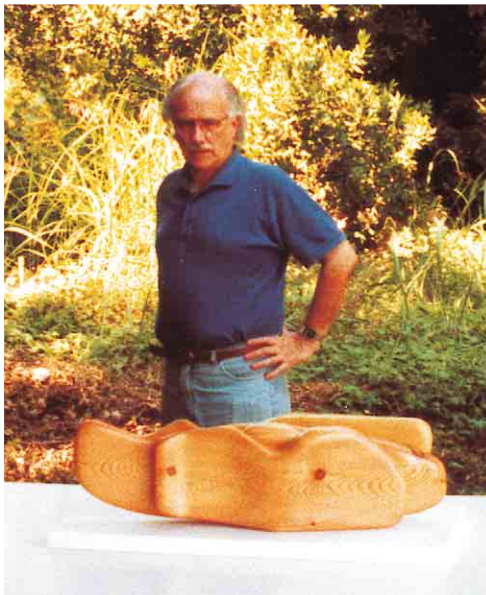
Lleida, del 3 de maig al 3 de juny de 2001

Sala Gòtica de l'IEI



INSTITUT  
D'ESTUDIS  
ILERDENCs

Fundació Pública de la Diputació de Lleida



*Dedicat a Mina,  
gràcies per la teva ajuda i el teu estímul.  
T'estimo*

Tota obra s'expressa per si mateixa. L'escultura, com a forma d'expressió, no necessita aclariments al marge. Tot i això, a vegades poden ser reveladores les intencions i les propostes de l'autor, en qualsevol cas, la concepció que es té i l'esperit que anima la composició.

En totes les activitats artístiques o científiques subjau en essència un mateix hàbit de recerca de l'Absolut, de la bellesa com a esplendor de la veritat –segons deia Plató– de la bellesa com a concepte indefinible, que es pot trobar fins i tot en el lletgisme. La nostàlgia de l'Absolut, profundament arrelada en part dels humans, que en aquest moment del segle XXI tenim fam d'explicacions totals.

En observar les meves escultures, la primera impressió pot ser d'extrema sensualitat, sobretot per les formes arrodonides predominants. Aprofundint en la seva anàlisi es trobaran, malgrat tot, estructures geomètriques ocultes i més complexes. La forma no es deu als elements que la constitueixen, sinó a la seva disposició i a la relació entre ells. La base de les composicions respon a conceptes com: agrupacions, superposicions, transparències, penetracions, alineacions, suspensions, encreuaments, enllaços, desplaçaments, ritmes, moviments, buits i plens, juxtaposicions, tangències formals, buits estratègics, equilibris, contraposicions, etc.

He experimentat que qualsevol forma imaginària evoca una altra forma existent en la naturalesa macroscòmica o microscòmica. Intento descobrir (en va) el caràcter insondable de la Creació; l'home en forma part, de la naturalesa. No crea, descobreix i interpreta, interrelaciona coneixements, experiències, sensacions, sentiments, intuïcions, segons la seva capacitat i, després d'un rigorós procés intel·lectual, crea l'objecte artístic.

L'escultura que practico és fruit del coneixement, de l'experiència, de l'ofici i d'un llarg treball d'investigació, sobretot a través del dibuix.

Induït per l'afany d'humanitzar la forma, introdueixo components d'índole formal, antropomòrfics, que donen com a resultat escultures amb referència a l'home i sobretot a la dona. Són característiques en la meua obra les al·lusions a la naturalesa, flora i fauna, a vegades: fruits, tiges, òrgans, vísceres o seccions d'aquestes en infinites derivacions orgàniques i biomorfes, segons la meua pròpia voluntat.

Tot això respon a impulsos de caràcter sensitiu, intel·lectual i intuïtiu. Per obtenir unes formes cada vegada més pures –és a dir, les arrelades en alguna estructura o organització mental– el que pot semblar una reunió aleatòria de línies, superfícies, volums i colors, etc. és, en realitat, el resultat d'una lenta destil·lació per suscitar una emoció, un estat d'ànim, incorporant elements formals que apunten cap al futur, obrint camins, amb una preocupació compositiva innovadora i estètica. Carregada de representacions objectivament identificables.

En les meves escultures nien efluvis musicals i poètics, de manera que pot transmutar-se la seva nomenclatura i fer una descripció de les mateixes.

No m'agrada titular; si ho faig, en moltes ocasions remeto a la música o la naturalesa.

Podria dir, sintetitzant, que sóc escultor perquè la raó i la bellesa serveixen per resistir. Serveixen, com una dona inquietant, per acompanyar l'home en el seu camí. Per dialogar amb ell, per ajudar-lo a prendre consciència que no està sol.

**Miguel González Ortega**



**Mina**

Fusta  
71 x 32 x 20 cm  
2000



**Triangle III**

Fusta  
40 x 28 x 9,5 cm  
2000





**Llavor còsmica**

Fusta  
62 x 31 x 19 cm  
2000



**Íntim**

Fusta  
78 x 40 x 24 cm  
2000



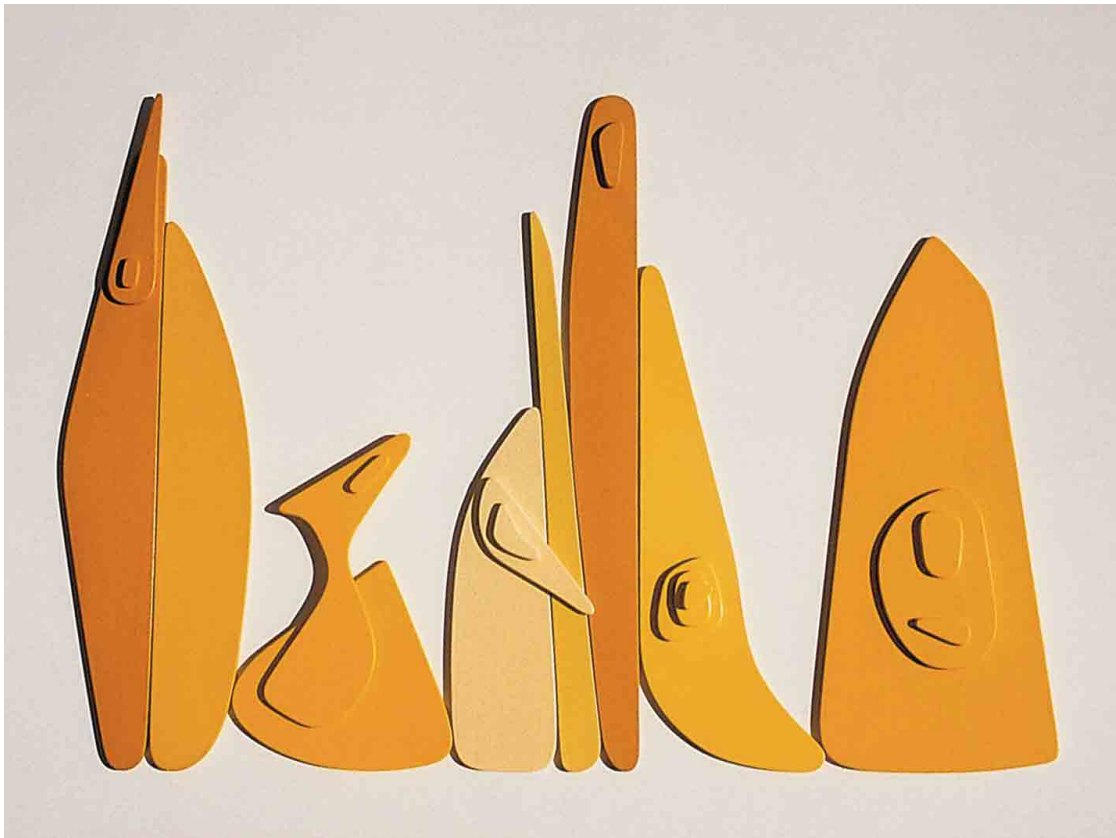
**Brot germinal**

Fusta  
114 x 25 cm  
2000



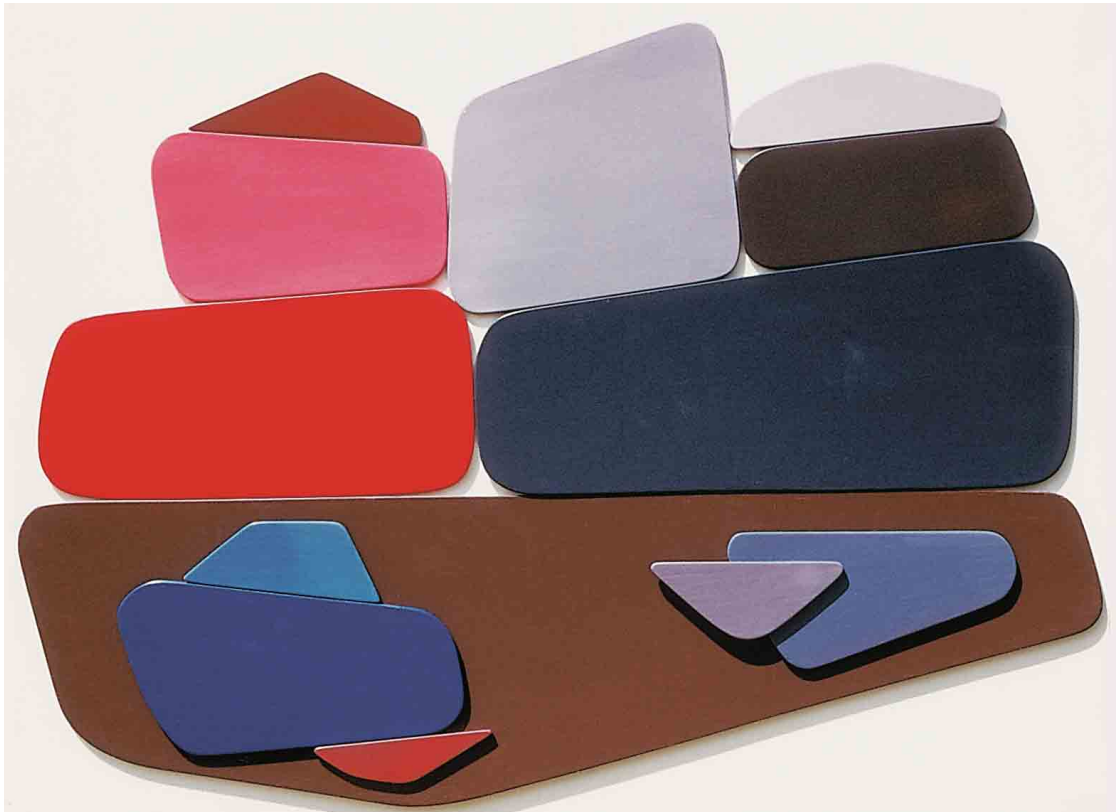
**Fulles**

Fusta  
40 x 28 x 53 cm  
2000



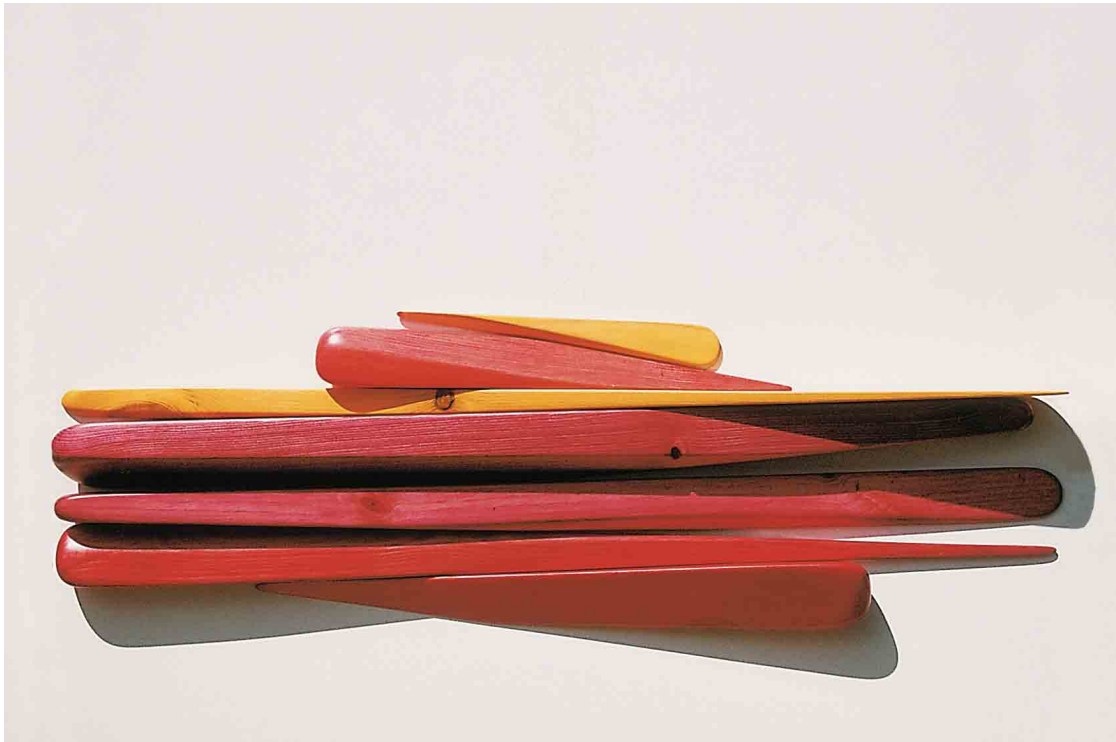
**Al port**

Fusta  
66,5 x 50 cm  
2000



**Plaer del fúcsia**

Fusta  
66,5 x 50 cm  
2000



**Estructura en horizontal**

Fusta  
66,5 x 50 cm  
2000



**Dansaire en èxtasi**

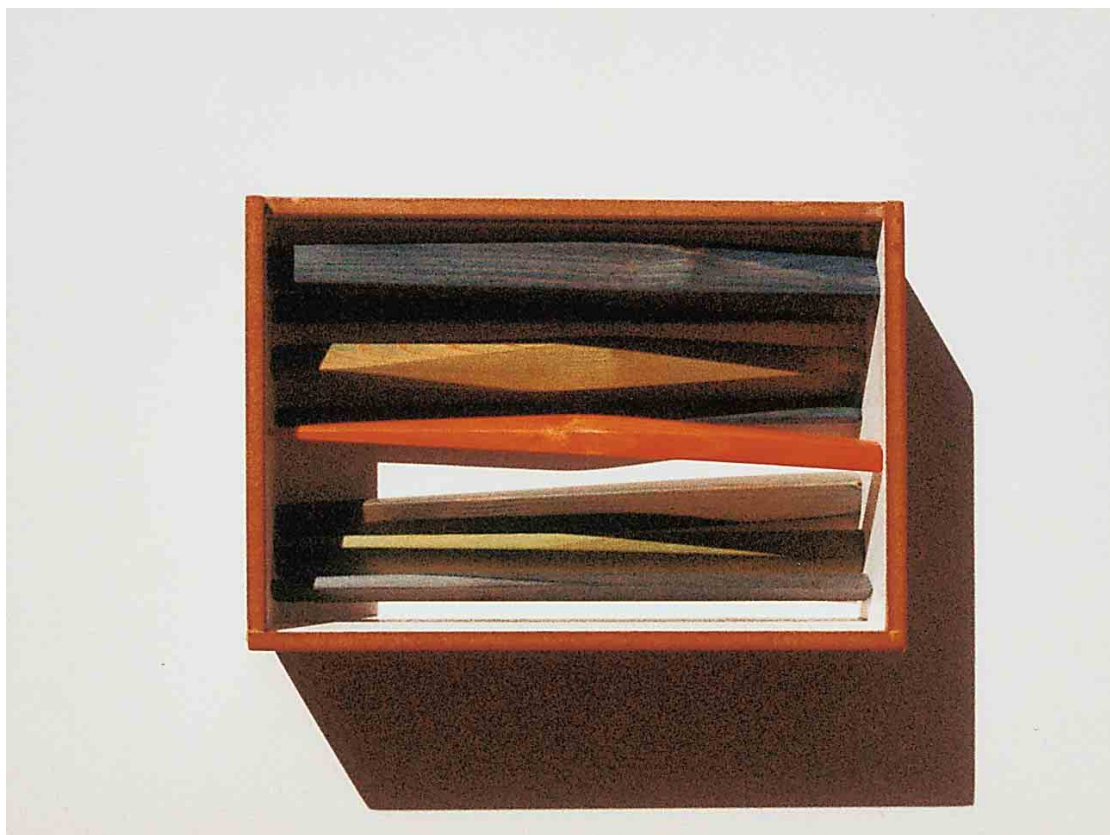
Fusta  
66,5 x 50 cm  
2000





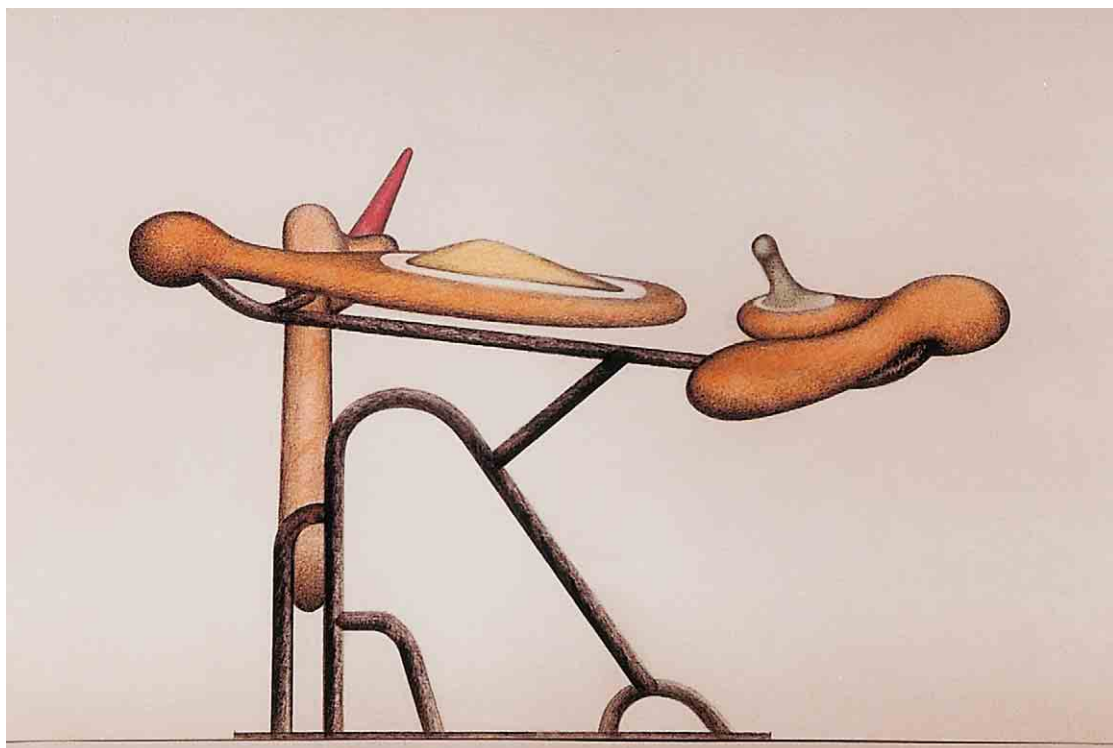
**Amigues**

Paper  
51 x 67 cm  
2000



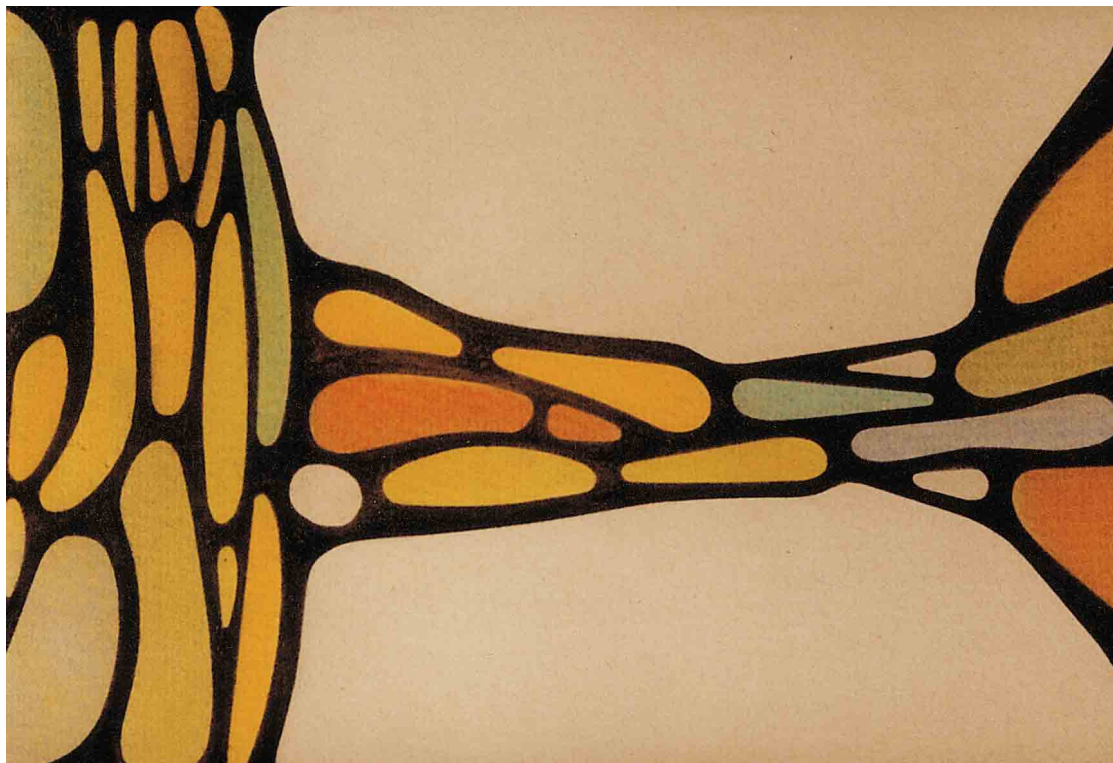
**Caixa de Pandora**

Fusta  
66,5 x 50 x 13,5 cm  
2000



**Projecte**

Dibuix  
63,5 x 47 cm  
2000



**Pont**

Dibuix  
63 x 47 cm  
2000



**Fulles penjades**

Ferro i fusta  
53 x 28 x 40 cm  
2000



**Cor de lluna**

Ferro i fusta  
53 x 28 x 40 cm  
2000

## MIGUEL GONZÁLEZ ORTEGA

València, 1943

- 1964 Llicenciat en Belles Arts per l'Escola de Belles Arts de Sant Carles de València.
- 1971 Catedràtic de Dibuix a l'Institut de Batxillerat Joan Oró de Lleida.
- 1991 Exposició individual d'escultura i pintura a la Galeria d'Art Rita Garcia de València.
- 1992 Exposició a l'Ajuntament de Lleida.
- 1994 Exposició a la Galeria 6 de Febrero de València.

Escultures d'acer pintat a la plaça del Magnoli de Lleida.

Diverses exposicions col·lectives, premis, concursos, cartells, etc.



Fundació Pública de la Diputació de Lleida